

Programme de référence

**BÉTHENY ENSEMBLE**  
**BÉTHENY EN MIEUX**

Avec Gabrielle Bricout



**PROJET**  
**MUNICIPAL**  
**2026-2033**

Avec le soutien du Maire de Béthény Alain Wanschoor

## NOTRE AMBITION



Bétheny est une commune à taille humaine, reconnue pour sa qualité de vie, sa proximité et son équilibre.

Notre ambition est claire : préserver ce qui fonctionne, améliorer ce qui peut l'être et préparer l'avenir avec sérieux et responsabilité.

Ce projet repose sur des valeurs simples et partagées : la proximité avec les habitants, la responsabilité dans les décisions, le dynamisme au service du territoire et le sens du collectif.

Il s'inscrit dans la continuité du travail engagé tout en intégrant les enjeux actuels et futurs : sécurité, mobilités, attractivité, solidarité, cadre de vie et qualité des services publics.

**Le mandat à venir devra franchir une nouvelle étape, adaptée aux évolutions des besoins et aux enjeux actuels. Préserver nos équilibres tout en préparant l'avenir exige méthode, constance et lucidité.**

Bétheny doit rester une commune bien gérée, attractive, protectrice et solidaire, où chaque génération trouve sa place.



Depuis plusieurs années, avec l'équipe municipale, nous avons engagé des actions concrètes pour améliorer le quotidien des habitants : services renforcés, équipements modernisés, cadre de vie préservé.

Ces résultats sont visibles et reconnus.

Et en même temps, une commune ne peut se reposer sur ses acquis.

Les usages évoluent, les attentes changent et de nouveaux défis apparaissent.

Mes priorités sont claires : la sécurité, la qualité de vie et une gestion rigoureuse des finances publiques.

En tant que maire, je continuerai à m'impliquer personnellement, aux côtés d'une équipe engagée, pour agir avec écoute, détermination et sens des responsabilités.

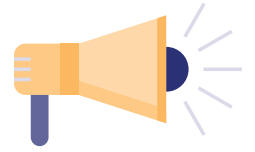
Ce programme n'est pas une liste de promesses irréalistes.

C'est un cap clair, une méthode et un engagement sincère pour continuer à faire progresser Bétheny, ensemble.

***Gabrielle Bricout***



## NOS ENGAGEMENTS POUR BÉTHENY



### Un maire pleinement engagé

Être maire est une mission à temps plein.

Je m'y consacrerai pleinement, avec présence sur le terrain, disponibilité pour les habitants et implication quotidienne dans le suivi des actions municipales.

### Une équipe municipale solide, expérimentée et ouverte

L'action municipale repose sur un collectif.

Je m'appuierai sur une équipe à la fois expérimentée et renouvelée, associant continuité et nouveaux regards, pour garantir des décisions équilibrées et ancrées dans la réalité locale.

### Une commune pour tous

Bétheny doit rester une commune attentive à chacun, quels que soient l'âge, la situation ou le parcours de vie.

Chaque politique municipale devra prendre en compte les besoins des enfants, des familles, des seniors et des personnes les plus fragiles.

Une commune pour tous, c'est une commune qui écoute, accompagne et ne laisse personne de côté.

### Une liste citoyenne, libre et ouverte

Je refuse les logiques partisans.

Notre liste rassemble des femmes et des hommes engagés, issus d'horizons divers, réunis par une seule ambition : agir dans l'intérêt général pour Bétheny. Cette diversité est une richesse et garantit des décisions prises au plus près du terrain.

### Une démocratie locale active

La concertation ne doit pas être un principe abstrait.

Elle se traduit par des élus présents sur le terrain, des échanges réguliers avec les habitants et des décisions expliquées et assumées.

## UNE GESTION RIGOUREUSE ET RESPONSABLE



Chaque euro public engage la responsabilité de la commune.

Une gestion rigoureuse est la condition indispensable pour agir durablement sans fragiliser l'avenir.

Nous nous engageons à :

- maintenir des taux communaux stables et maîtrisés, sauf contrainte exceptionnelle ou évolution législative indépendante de la volonté de la commune ;
- inscrire les projets dans une programmation pluriannuelle réaliste ;
- rechercher systématiquement des subventions et financements extérieurs ;
- intégrer la performance énergétique et la durabilité dans les investissements afin de maîtriser les charges de fonctionnement sur le long terme ;
- rendre compte de l'utilisation des fonds publics avec transparence.

## SÉCURITÉ DU QUOTIDIEN



La sécurité est une attente forte et légitime des habitants.

Elle concerne aussi bien les familles, les seniors que les commerçants et les usagers des espaces publics.

Nous agirons de manière pragmatique et ciblée :

- renforcer la présence visible de la police municipale aux horaires les plus utiles ;
- améliorer les équipements et agir en lien avec la Communauté urbaine du Grand Reims afin d'accompagner la modernisation progressive de l'éclairage public ;
- développer la vidéoprotection de manière raisonnée dans les lieux de vie ;
- renforcer la coopération entre la police municipale et la police nationale ;
- mettre en place un plan de sécurisation prioritaire aux abords des écoles, des parcs et des équipements fréquentés par les familles.

**L'objectif est simple : permettre à chacun de se sentir en sécurité à Bétheny, à tout moment de la journée.**

## URBANISME - MAÎTRISER LE DÉVELOPPEMENT DE BÉTHENY



Bétheny doit évoluer sans perdre ce qui fait son identité.

Le développement urbain doit être maîtrisé, équilibré et respectueux du cadre de vie.

Nous nous engageons à :

- garantir un développement urbain adapté à la taille de la commune, associant logements, services et équipements ;
- préserver l'esprit village et l'identité architecturale de Bétheny ;
- associer les habitants aux projets structurants ;
- limiter l'artificialisation des sols et favoriser des aménagements plus perméables et végétalisés ;
- intégrer des solutions de gestion des eaux pluviales dans les projets d'aménagement ;
- concevoir chaque opération comme une amélioration durable du cadre de vie.

## UNE COMMUNE DYNAMIQUE ET ATTRACTIVE



L'activité économique et commerciale participe directement à la vitalité de la commune.

Nous jouerons pleinement le rôle de commune facilitatrice, en accompagnant les initiatives locales :

- soutien aux commerces de proximité et simplification des démarches ;
- encouragement de l'achat local et des circuits courts ;
- poursuite de projets de maraîchage ou de minicueillette ouverts aux habitants ;
- amélioration de l'aménagement de la place des Fleurs pour concilier stationnement, usages et attractivité ;
- soutien à la vitalité commerciale du Petit et du Grand Bétheny ;
- accompagnement des PME/PMI et du développement de l'offre de restauration dans les secteurs à vocation économique, tout en contribuant à l'animation du cœur de ville.

## ÉCOLES - ACCOMPAGNER, MODERNISER, SOUTENIR



L'école est au cœur de la vie des familles et de l'avenir de la commune.

Nous nous engageons à :

- travailler étroitement avec les équipes éducatives et les parents d'élèves ;
- poursuivre la modernisation des bâtiments scolaires en intégrant sobriété énergétique et confort thermique ;
- sécuriser les abords des écoles et améliorer les stationnements ;
- soutenir les projets pédagogiques et associatifs ;
- renforcer la communication entre l'école et les familles ;
- maintenir la distribution d'un pack de rentrée aux élèves de la commune.

## UN CADRE DE VIE APAISÉ ET ADAPTÉ



Le cadre de vie se construit dans les détails du quotidien.

Nous poursuivrons :

- la végétalisation des espaces publics ;
- la création d'îlots de fraîcheur ;
- **l'amélioration progressive des mobilités douces et l'accompagnement des nouvelles mobilités, notamment par le lancement, en partenariat avec le SIEM, d'une étude de faisabilité pour l'implantation de bornes de recharge électrique sur le domaine public ;**
- la sécurisation du passage du pont route de la Neuville avec une liaison piétonne et cyclable continue ;
- la mise en place d'un plan de circulation global intégrant tous les modes de déplacement ;
- la valorisation des entrées de ville et une signalétique plus lisible ;
- la création de cheminements piétons et cyclables confortables et ombragés.

## INVESTIR DANS DES LIEUX DE VIE PARTAGÉS



- audit complet des bâtiments municipaux ;
- réduction durable des consommations énergétiques ;
- accompagnement du centre social ;
- repenser le foyer rural.

Un pôle communal structurant sera développé dans le quartier de la Damoiselle, dans une logique pluriannuelle et financièrement maîtrisée.

**Le développement d'activités au Petit Bétheny sera renforcé afin de garantir un équilibre territorial.**

## UNE COMMUNE VIVANTE : CULTURE, JEUNESSE, SPORT ET ANIMATION

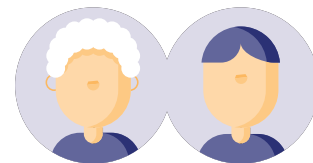


La vie communale se nourrit des moments partagés.

Nous soutiendrons :

- les associations culturelles et sportives ;
- **le patrimoine local, la médiathèque et l'accompagnement du projet de Musée de l'Aéronautique locale ;**
- les équipements sportifs ;
- la participation des jeunes, avec la création d'un Conseil Municipal des Jeunes ;
- des événements responsables et respectueux du cadre de vie ;
- la brocante de Bétheny, pérennisée et valorisée ;
- les fêtes communales existantes, en lien avec le comité des fêtes ;
- la fête de la musique et une programmation estivale dans les parcs.

## SOLIDARITÉ SENIORS, FAMILLES



Une commune solidaire est une commune attentive.

Nous renforcerons :

- le lien intergénérationnel ;
- le contact régulier avec les habitants ;
- l'aide aux démarches administratives ;
- le Conseil des Sages ;
- **les dispositifs en faveur des seniors, des familles et des personnes en situation de handicap, avec la désignation d'un conseiller municipal référent Inclusion & Accessibilité chargé d'assurer une prise en compte transversale de ces enjeux dans l'ensemble des projets communaux ;**
- la démarche vers l'obtention du label Ville Amie des Aînés ;
- des solutions innovantes comme la colocation intergénérationnelle.

## UNE VILLE ACCUEILLANTE ET PROCHE

Bienvenue

- parcours d'accueil des nouveaux habitants ;
- guide communal ;
- geste symbolique pour les nouveau-nés ;
- entrées de ville plus lisibles.

## DES SERVICES MUNICIPAUX PLUS PROCHES ET PLUS EFFICACES



Nous nous engageons à :

- moderniser et simplifier les démarches administratives ;
- structurer un pôle d'aide aux démarches ;
- développer une démarche qualité pour un service public plus lisible, plus réactif et plus proche ;
- œuvrer pour le maintien et l'amélioration des services postaux sur l'ensemble du territoire communal.

## LES 100 PREMIERS JOURS



Les 100 premiers jours donneront le rythme du mandat.

Dès le début, des actions concrètes seront engagées pour envoyer un signal clair : engagement, efficacité, proximité.

- Sécurité assurée 7 jours sur 7 : présence renforcée et actions concrètes pour votre tranquillité, jour et nuit.
- Plan propreté sur l'ensemble de la commune.
- Installation d'un relais poste communal au Petit Bétheny.
- Installation rapide d'un distributeur de billets accessible en permanence.
- Place des Fleurs : concertation immédiate + calendrier partagé.
- Végétalisation : Arpavie, Promomarché, Équièrnolles, Place des Fleurs.
- Familles : distribution du kit pour les élèves dès la rentrée.
- Jeunesse : lancement des études du City Park au Petit Bétheny.
- Commerces : 1<sup>res</sup> actions Acheter à Bétheny, préparation du marché dominical.
- 14 juillet : célébration de nos valeurs républicaines, entre feu d'artifice et animations.

**Ce programme de référence  
est complet, réaliste et  
gouvernable.**

**Il fixe un cap clair, une méthode  
et des engagements concrets.**

**Continuez à agir. Préparer l'avenir.  
Ensemble.**

**Avec sérieux, proximité et  
reponsabilité, nous continuerons  
à faire de Bétheny une commune  
où il fait bon vivre, aujourd'hui et  
demain.**

# BÉTHENY ENSEMBLE BÉTHENY EN MIEUX

Avec Gabrielle Bricout



## RENCONTRONS-NOUS

### RÉUNIONS PUBLIQUES OUVERTES À TOUTES ET TOUS

Mardi 24 février 2026 — 18 h

Espace Camille-Guérin (Petit Bétheny)

Jeudi 5 mars 2026 — 18 h

Espace Thierry-Meng (Grand Bétheny)

### PRÉSENCE SUR LE TERRAIN

Porte-à-porte et rencontres dans les  
quartiers tout au long de la campagne

**Retrouvez l'ensemble  
de notre projet.**

